

Visite

Accès gratuit avec l'entrée du Musée Maritime de Barcelona
Sans entrée du Musée Maritime de Barcelona:
3 € (adultes); 1 € (réduite/groupes)

Horaires d'été (Avril - Octobre)

Du mardi au dimanche et jours fériés, de 10h00 à 20h30
Samedi, de 14h00 à 20h30. Lundi fermé

Horaires d'hiver (Novembre - Mars)

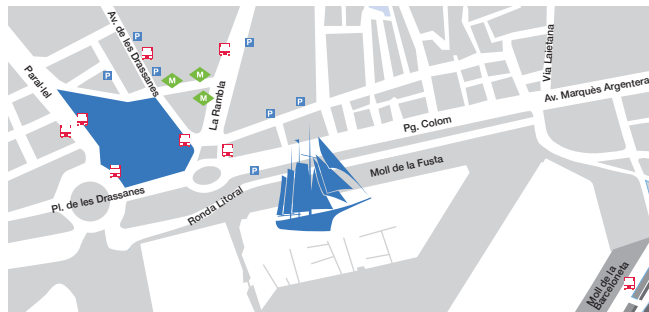
Du mardi au dimanche et jours fériés, de 10h00 à 17h30
Samedi, de 14h00 à 17h30. Lundi fermé

Navigation

Samedi: de 10 à 13 h

Information, prix et inscriptions: www.mmb.cat

Difficultés d'accès pour des personnes à mobilité réduite



mmb MUSEU MARÍTIM DE
BARCELONA



Consorci de les Drassanes Reials i Museu Marítim de Barcelona

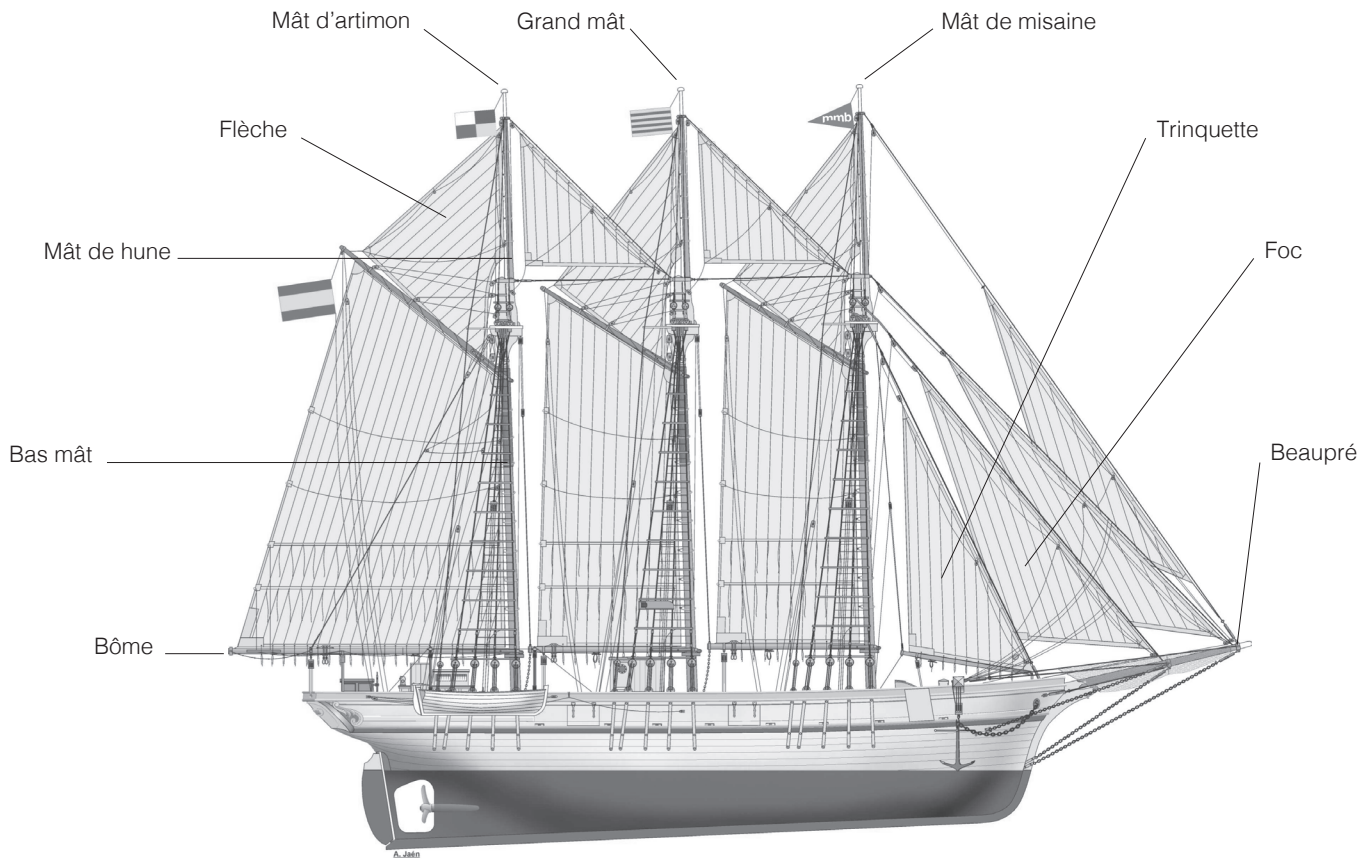
Imprimé sur papier 100% certifié FSC et PEFC, qui garantissent l'origine responsable du bois. D.L.B 106/03-2019



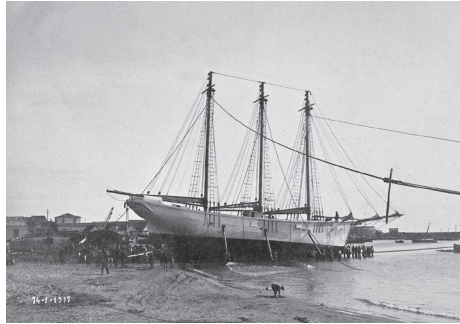
Goélette Santa Eulàlia



mmb



Longueur maximale: 47 m (y compris le beaupré et le bôme) / **Largeur:** 8,5 m / **Creux:** 3,79 m / **Tirant d'eau maximal:** 4,05 m
Tonnage: 215 t / **Nombre de voiles:** 12 / **Équipage:** 6 / **Capacité maximale:** 30 personnes



Goélette Santa Eulàlia

La goélette *Santa Eulàlia* est un voilier centenaire qui fait partie de la flotte du Musée Maritime de Barcelone. Il a été un des derniers voiliers consacrés au transport de marchandises dans la Méditerranée.

Aujourd'hui c'est un élément du patrimoine fondamental pour comprendre l'histoire maritime de notre pays. L'an 2011 la Generalitat de Catalunya l'a déclaré Bien Culturel d'Intérêt National (BCIN).

Actuellement la *Santa Eulàlia* exerce d'ambassadeur du Musée, de la ville et du pays, et participe dans des événements culturels maritimes. C'est le cadre le plus

attendu des cours d'astronomie, de photographie maritime et d'autres activités du programme éducatif qu'on organise dès le Musée. Elle est aussi une des protagonistes du Noël à Barcelone, comme le bateau sur lequel arrivent à la ville les Rois Mages d'Orient.

La *Santa Eulàlia* est amarrée au Moll de la Fusta (Bosch i Alsina), au Vieux Port de Barcelone, très près du Musée Maritime. On peut la visiter tous les jours et le samedi matin elle sort naviguer devant le front maritime de Barcelone.



Un peu d'histoire

Le bateau a été construit l'an 1918 à Torrevella (Alacant) commandé par l'armateur Pascual Flores, qui l'a baptisé avec le nom de sa fille: *Carmen Flores*.

Il fut consacré au transport de marchandises (céréales, bois, sels, minéraux...) dans la Méditerranée et aussi en Atlantique (Cuba). Grâce à sa rapidité et à son bon rendement, il gagna le surnom d'*El Chulo*.

Le long de sa vie, ce bateau a été transformé diverses fois pour s'adapter à différents usages. L'année 1928 il a incorporé son premier moteur. L'année 1975 il a été transformé en bateau auxiliaire pour des travaux sous-marins.

Il a changé de propriété et de nom en diverses occasions: *Puerto de Palma* (1931), *Cala San Vicenç* (1936) et *Sayremar Uno* (1975).

L'année 1997 le Musée Maritime de Barcelona l'a acquis dans une mise aux enchères publique, avec l'objectif de préserver une des dernières goélettes existantes dans la Méditerranée. Entre 1998 et 1999 le Musée y a fait des travaux de restauration pour lui redonner son apparence originale et l'incorporer à sa collection. L'année 2000 la goélette est retournée à l'eau rebaptisée avec le nom de *Santa Eulàlia*, en honneur à une des patronnes de la ville.